

HANDLEIDING

LASTEK RECOVER



Gebruikershandleiding

PRODUCTOMSCHRIJVING

Model: LASTEK RE-COVER

Serienummer : zie technische gegevens op toestel + zie factuur

DE GEBRUIKER IS VERPLICHT OM:

- observatie van EG-richtlijn 89/655 en de nationale implementatie daarvan
- observatie van de huidige nationale voorschriften met betrekking tot industriële veiligheid
- gebruik van de machine volgens de instructies

- Alle rechten voorbehouden.

Lastek Belgium Nv
Toekomstlaan 50
2200 Herentals
Tel. +32 14 22 56 57
Fax + 32 14 22 32 91

Toekomstlaan 50
B - 2200 Herentals

Tel. +32 22 57 67
Fax +32 22 32 91

info@lastek.be
www.lastek.be

INDEX

1	VEILIGHEIDSVOORSCHRIFTEN	6
1.1	Correct gebruik	6
1.2	Tips en definities	8
1.3	Verplichtingen en aansprakelijkheid	8
2	INLEIDING	9
2.1	Technische gegevens	9
2.2	Conformiteit	9
2.3	Transport, opslag	9
2.4	Accessories	9
3	FUNCTIE, WERKWIJZE VAN BEDIENING	10
3.1	Functie overzicht	10
3.2	Werkwijze	10
3.3	Veiligheids- en bewakingsapparatuur	11
3.4	Bedienings- en weergave-elementen	11
3.4.1	Voorzijde, front display	12
3.4.2	Achterkant	11
4	TRANSPORT, OPSTART	13
4.1	Veiligheidsvoorschriften	13
4.1.1	Tijdelijke opslag	13
4.1.2	Set-up	12
4.1.3	Start-up	12
5	WERKING	13
5.1	Start-up	13
5.1.1	Fabrieksinstelling	13
5.2	Reinigen met de Lastek Recover (60° tool)	14
5.2.1	Tips voor optimale reiniging	15
5.2.2	Reinigingsproces	15
5.3	Markeren met de Lastek Recover	15
5.3.1	Tips voor optimale markering	16
5.3.2	Markeringsproces	17
5.4	Stoppen met de werkzaamheden	

6 ONDERHOUD	17
6.1 Veiligheidsvoorschriften	17
6.2 Checklist voor onderhoud en inspectie	18
7 STORINGEN	18
7.1 Veiligheidsvoorschriften	18
8 ONTMANTELING, OPSLAG	18
8.1 Voorbereiding voor opslag	18
8.2 Pakket, transport	18
8.3 Onderhoud tijdens opslag	18
9 VERWIJDERING	19
9.1 Procedure	19
10 UW MENING	22
11 CONFORMITEITSVERKLARING	23
12 VEILIGHEIDSBLADEN (MSDS)	24

1 VEILIGHEIDSVOORSCHRIFTEN

1.1 CORRECT GEBRUIK

Het toestel is uitsluitend bedoeld voor het beitsen en markeren van metalen voorwerpen. De functie is alleen gegarandeerd als originele onderdelen worden gebruikt. Elk ander gebruik wordt niet als correct beschouwd.

De fabrikant / dealer kan niet aansprakelijk worden gesteld voor eventuele schade die voortvloeit uit dergelijk onjuist gebruik.

Het volgende wordt ook beschouwd als onderdeel van correct gebruik:

- Naleving van bedieningsinstructies.
- Naleving van inspectie- en onderhoudsvereisten.
- Gebruik van beschermende kleding, vooral handschoenen en een veiligheidsbril is noodzakelijk.

1.1.1 Risico's bij het gebruik van het apparaat

Het apparaat is gebouwd in overeenstemming met de nieuwste technische normen en de erkende voorschriften met betrekking tot veiligheid. Desondanks kan tijdens gebruik gevaar voor letsel voor de gebruiker of een derde partij en / of schade aan de eenheid of andere materialen ontstaan. Het apparaat mag alleen worden gebruikt:

- voor het eerder vastgestelde proces
- in een volkomen veilige staat

1.1.2 Garantie en aansprakelijkheid

Onze "Algemene verkoop- en leveringsvoorwaarden" zijn van toepassing. Aanspraken op garantie en aansprakelijkheid voor lichamelijk letsel en materiële schade zijn uitgesloten als ze het gevolg zijn van een of meer van de volgende oorzaken:

- onjuist gebruik van het apparaat
- het niet in acht nemen van bedieningsinstructies
- ongeautoriseerde structurele veranderingen aan het apparaat

1.1.3 Veiligheidsmaatregelen

De gebruiksaanwijzing moet in de buurt van het apparaat worden bewaard en moet worden doorgegeven door verkoop of vervanging van de machine.

Alle veiligheids- en gevaarsymbolen op het apparaat moeten te allen tijde duidelijk zichtbaar zijn.

1.1.4 Risico's die voortkomen uit elektrische energie

- Werkzaamheden aan de voeding mogen alleen door dezelfde elektriciens worden uitgevoerd.
- De elektrische apparatuur moet regelmatig worden gecontroleerd.
- Losse aansluitingen en beschadigde kabels moeten onmiddellijk worden verholpen

1.1.5 Speciale risico's die voortkomen uit chemicaliën

Het omgaan met chemicaliën moet als een speciaal risico worden beschouwd. Besteed aandacht aan de veiligheidsinformatiebladen en de volgende opmerkingen in deze instructies:

Oogbescherming

Ogen moeten worden beschermd tegen chemicaliën met een veiligheidsbril

Handbescherming

Gebruik rubberen handschoenen voordat u met chemicaliën werkt

Kleding bescherming

Draag beschermende kleding voordat u chemicaliën gebruikt (zuurbestendige schort, werkjas)

Ademhalingsbescherming

Er ontstaan dampen bij het gebruik van chemicaliën. Draag daarom altijd een gezichtsmasker!

Ongeval met chemicaliën

Mochten chemische stoffen in contact komen met de ogen, ondanks het dragen van een veiligheidsbril, spoel de ogen dan **overvloedig met schoon water en zoek medische hulp**.

Verdere informatie

- Niet eten of drinken op de werkplek.
- Was altijd je handen voordat je pauze neemt.
- Houd de apparatuur en chemicaliën uit de buurt van kinderen en ongeschoolde personen.

1.1.6 Onderhoud en service, reparaties van storingen

De voorgeschreven onderhoudswerkzaamheden en inspecties moeten op tijd worden uitgevoerd. Voordat u begint met onderhoudswerk, inspectie of reparaties, schakelt u het apparaat uit en haalt u de stekker uit het stopcontact.

1.1.7 Constructieve veranderingen op het apparaat

Zonder de voorafgaande toestemming van de fabrikant / dealer mogen op het apparaat geen wijzigingen, toevoegingen of verwijderingen van welke aard dan ook worden aangebracht. Alleen reserve- of vervangende onderdelen die afkomstig zijn van de fabrikant of zijn geautoriseerde dealer, mogen worden gebruikt.

1.1.8 Emissie

Elektrolyt kan verdampen tijdens etsen en reinigen. Deze dampen mogen niet worden ingeademd. Zorg voor frisse luchtcirculatie op uw werkplek.



1.2 TIPS EN DEFINITIES

Waarschuwing

Een mogelijk gevaarlijke situatie die tot ernstig letsel of zelfs de dood kan leiden.



Waarschuwing

Een mogelijk gevaarlijke situatie die tot licht lichamelijk letsel kan leiden. Dit teken wordt ook gebruikt als een waarschuwing voor zware materiële schade.



Informatie

Over het gebruik en andere nuttige informatie.



Informatie

De pijl beschrijft een volgend proces dat automatisch plaatsvindt en / of de toestand die nu moet worden ingesteld.

1.3 VERPLICHTINGEN EN AANSPRAKELIJKHEID

1.3.1 Noodzakelijke kwalificaties van operatoren

Bediening, onderhoud en inspectie mogen alleen worden uitgevoerd door geautoriseerde en gekwalificeerde specialisten. De minimumleeftijd van de operator is 18.

Geautoriseerde specialisten worden beschouwd als specialisten die zijn opgeleid door de gebruiker, de fabrikant of de servicepartner.

DEZE OPERATORS MOETEN:

- getraind zijn in het gebruik van het apparaat
- vertrouwd zijn met de bedieningsinstructies
- vertrouwd zijn met de veiligheidsuitrusting van het apparaat
- op de hoogte zijn van de relevante voorschriften (vooral met voorschriften voor ongevallenpreventie)
- gemachtigd om de nodige chemicaliën te gebruiken

2 INTRODUCTIE

2.1 TECHNISCHE GEGEVENS

Technische gegevens	Recover
Afmetingen L x B x H [mm]	145 x 250 x 330
Gewicht, [kg]	8,3
Service-uitvoer	380 VA

2.2 CONFORMITEIT

De eenheid voldoet aan de volgende voorschriften en normen:

- EMV-richtlijn 2004/108 / EG
- Laagspanningsrichtlijn 2006/95 / EG

Het CE-label bevindt zich aan de voorzijde van het apparaat.

Het typeplaatje met het speciale eenheidsnummer is aan de achterkant bevestigd.

2.3 TRANSPORT, INSTELLING

Let op de transportinstructies op de verpakking. Blijf rechtop staan. Sla indien mogelijk trillingsvrij op.

2.3.1 Omgevingsomstandigheden

- **Temperatuur**
- 5 °C to + 55 °C
- **Vochtigheid**
Droog, binnenshuis, beschermd tegen dauw
- **Installatie locatie**
Stofvrij, vlak, uit de buurt van explosieve gassen
- **Werkbare materialen**
Alle geleidende metalen oppervlakken

2.4 ACCESSORIES

De inhoud van de verschillende accessoiresets kan in de actuele prijslijsten worden gelezen.

3 FUNCTIE, WERKWIJZE VAN BEDIENING

3.1 FUNCTIE

Met dit apparaat kunt u verkleuringen en oxidelagen verwijderen van roestvrijstalen oppervlakken. Verder kun je markeringen en etsen maken.

3.2 WERKWIJZE

	Recover
Beitsen met elektrode	✓
Beitsen met penseel	✓
Polijsten met elektrode	✓
Donkere markering met gereedschap	✓

Elektrochemisch beitsen, markeren en etsen.

3.3 VEILIGHEIDS- EN BEWAKINGSMIDDELEN

- 35 Amp (4) overbelastingbeveiligingsschakelaar aan de voorkant van het apparaat
- 4 Amp (7) uitsparing aan de achterkant van het apparaat

3.4 ELEMENTEN VOOR HET BEDIENEN EN WEERGEVEN

3.4.1 Voorzijde

- (1) Rode aansluitbus voor het werkstuk (aardingskabel)
- (2) Zwarte aansluitbus voor het gereedschap en de opzetborstels
- (3) Keuzeschakelaar
- (4) Uitsparing 35 Amp
- (5) Groen indicatielampje dat de status van de werking aangeeft



Bij het elektropolijsten wordt materiaal van het oppervlak van het werkstuk verwijderd door specifieke elektrolyten die worden gebruikt in combinatie met een externe DC-stroombron.

3.4.2 Achterkant

(6) Hoofdschakelaar

(7) Uitgesneden 4 Amp



6

7

4 TRANSPORT, OPSTARTEN

4.1 VEILIGHEIDSVOORSCHRIFTEN

4.1.1 Tijdelijke opslag

Bewaar het toestel in een droge kamer binnenshuis.

4.1.2 Set-up

Verwijder de buitenverpakking voorzichtig zonder scherpe hulpmiddelen te gebruiken.

4.1.3 Start-up

- controleer of de netspanning overeenkomt met die op het typeplaatje (1x230V)
- gebruik de voedingskabel om het apparaat op de netspanning aan te sluiten;
duw de rode kabel in de rode aansluitbus (1)
- bevestig de aardingsklem aan de rode kabel en vervolgens aan het werkstuk
- duw de zwarte kabel in de zwarte aansluitbus (2)
- maak het andere uiteinde van de kabel vast in het gereedschap voor reinigen, markeren en polijsten.
- schakel het apparaat in met de hoofdschakelaar (6), het groene lampje (5) moet branden, het apparaat is klaar
- stel het toestel naar wens in voor het soort werk dat u wilt doen.

5 WERKING








5.1 START-UP

Voer een controle en inspectie uit, niet alleen voorafgaand aan de eerste ingebruikname, maar ook voorafgaand aan elke opstelling. Stel het apparaat in zoals hierboven beschreven.

Werken met chemicaliën kan gevaarlijk zijn. Draag altijd een gezichtsmasker, een zuurbestendige schort, een veiligheidsbril en handschoenen. Lees eerst de veiligheidsinformatiebladen wanneer u Greinox 1000/2000 / Polish gebruikt.

Adem de dampen niet in. Mocht er contact met de huid zijn, was dan overvloedig met water.

5.1.1 Instellingen van het apparaat voor het reinigen en markeren
Keuzeschakelaar (zie pagina 9).

			borstel 1 (A)	etsgereedschap © + etsvilt 1	reiningstool 60° (D) + polijst vilt
Keuzeschakelaar		symbool			
1	Beitsen met penseel		✓		
2	Beitsen met elektrode				✓
3	Donkere markering			✓	
4	Polijsten				✓

A3



A2



A1

5.2 REINIGING MET KOOLSTOF BORSTEL OF ANODE

5.2.1 Tips voor een optimale reiniging

Met de borstel kunt u zelfs moeilijke, ontoegankelijke delen reinigen. Vervang de borstel tijdig om kortsluiting te voorkomen.

5.2.2 Het proces "Reinigen"

- schroef het witte opzetstuk (A2) zo ver als mogelijk op het handvat (A1), schroef dan de borstel (A3) zo ver als mogelijk op het handvat vast.
- kies de juiste instelling volgens hoofdstuk 5.1.1
- vul ongeveer 1 cm Greinox 1000, 2000, of POLISH in de container met wijde hals
- bevochtig de borstel regelmatig om rookvorming te voorkomen
- beweeg de borstel of de anode langzaam en soepel over de verkleurde oxidelaag tot het oppervlak schoon is

Om witte verkleuring (kristalising) op het werkstuk te voorkomen: het werkstuk eerst goed met water te reinigen met een spons of hogedruk om daarna resterend elektrolyt te neutraliseren met Neutralyt.



B

5.3 MARKEREN MET DE VLAKKE ANODE

5.3.1 Tips voor maximaal markeereffect

Zorg voor goed contact en vochtig vilt. Vilt dat te droog is, beperkt de krachtstroom. Sjablonen raken na verloop van tijd verstopt met zouten en metalen. Ze moeten ook na elk gebruik worden gespoeld en schoongemaakt met (stromend) water. Neutralyt kan ook worden gebruikt voor het reinigen van sjablonen. Kleine oppervlakken kunnen het best worden gemarkeerd door eenvoudigweg op het vochtig gemaakte vilt markeerelektrolyt GE 08 te drukken op het sjabloon.



C

Maak vooraf de onderzijde vochtig met het markeerelektrolyt. Dit helpt het sjabloon op zijn plaats te houden en verhoogt de stoom overdracht.

Als de markering roestig lijkt, is de etstijd te lang. De anode moet haaks op het gereedschap worden gedrukt.

Zorg ervoor dat je het sjabloon niet verplaatst tijdens het markeren.

Beweeg de vlakke anode met vilt en markeervloeistof lichtjes in één richting.
(van links naar rechts of omgekeerd)



het elektrolyt stroomt beter door het sjabloon

Zorg ervoor dat het sjabloon niet te warm wordt, omdat dit tot voortijdige slijtage kan leiden.
Wanneer het elektrolyt verdampt, laat het een residu achter in het sjabloonweefsel. Op termijn vermindert dit de scherppte van de markering.

5.3.2 Het proces "Ets (markering)"

- maak de plek die moet worden geëtsd schoon
- gebruik het juiste vilt voor het markeren
- gebruik de "O" - ring om het viltkussen op de vlakke anode te bevestigen
- zet met behulp van de keuzeschakelaar (4) op de markeerinstelling
- doordrenk het markeervilt met voldoende elektrolyt, bevochtig met het vilt het sjabloon aan de onderzijde
- plaats het sjabloon op de gewenste positie op het werkstuk
- Bewe
-
-
- eg met lichte druk van links naar rechts of van rechts naar links over het sjabloon, houd het sjabloon aan de rechter / linker kant tegen zodat het op zijn plaats blijft.
- 1,5 tot 2 seconden moeten volstaan om een goede ets te produceren, hoewel dit afhangt van het materiaal en de grootte van de sjabloon
- Spoel het elektrolyt van het metalen oppervlak en de belettering goed af met water
- Neutraliseer het oppervlak met een doek gedrenkt in Neutralyt GN 2.

5.4 STOPPEN MET DE WERKZAAMHEDEN

- schakel uit met de hoofdschakelaar (6) en trek de stekker uit het stopcontact
- ontmantel alle accessoires
- maak steeds alle onderdelen schoon in (stromend) water, zodat alle elektrolyt wordt verwijderd

6 ONDERHOUD

6.1 VEILIGHEIDSVOORSCHRIFTEN

Onderhoud mag alleen worden uitgevoerd door een geautoriseerd persoon. Schakel vóór het begin van het onderhoud het apparaat uit en beveilig het tegen onopzettelijk inschakelen, e. g. door "aan de stekker te trekken". Werkzaamheden moeten worden uitgevoerd volgens de regels die zijn voorgeschreven in hoofdstuk 1 "veiligheidsmaatregelen".

6.1.1 Checklist voor onderhoud en inspectie

intervallen	Controle positie / advies van onderhoudsprogramma's	benodigdheden
Dagelijks, vóór gebruik	Controleer het apparaat en de toebehoren Vervang zonodig beschadigde onderdelen.	
Na gebruik	Reinig sjablonen, gereedschapskop, kabel en roestvrijstalen werkblad. Reinig sjabloon : voorzichtig tussen 2 vingers in helder stromend water. Reinig gereedschapskop: draai de handgreep los van de koolstofkop of borstel en reinig beide in stromend water. Reinig unit en kabel: veeg met een vochtige doek de onderdelen proper.	een zachte doek, borstel, water, Neutralyt

6.2 ALGEMENE OPMERKINGEN

Gebruik geen schoonmaakmiddelen, metalen voorwerpen of perslucht.

! *Schroef alle gebruikte onderdelen los en spoel deze die met reiniging of markeerelektrolyt in aanraking gekomen zijn overvloedig met stromend water. Resten van elektrolyt zullen kristaliseren en tot onherstelbare schade leiden !*

7 STORINGEN

Defect	Oorzaak	corrective
Kortsluiting	<ul style="list-style-type: none">• Vilt is versleten en moet worden vervangen• De Hoofdzekering van 4,0 Ampère is mogelijk gesmolten (Achterkant van de machine) (7)	<p>Vervang het vilt en druk de overbelastingsbeveiligingsschakelaar opnieuw in na een korte wachttijd.</p> <p>Als de stroom te hoog is, is de hoofdzekering van 4,0 Ampère mogelijk gesmolten (7).</p>
Prestatie te laag of geen prestatie	<ul style="list-style-type: none">• Reinigingsgereedschap niet gereinigd na laatste gebruik – onvoldoende stroomdoorgang• Contact probleem• Geoxydeerde plug (kristallisatie)• Te weinig elektrolyt op het vilt	<p>Vervang de kabel, vervang de klem, demonteer en reinig de plug</p> <p>Zorg voor voldoende bevochtiging op vilt</p>

8 ONTMANTELING, OPSLAG

De eenheid moet worden opgeslagen in de omgeving die wordt beschreven in hoofdstuk 4.1.

8.1 VOORBEREIDING VOOR OPSLAG

Reinig het apparaat en de accessoires en zorg ervoor dat alle apparatuur zorgvuldig is verpakt en de chemicaliëncontainers stevig zijn gesloten.

8.2 VERPAKKING, TRANSPORT

Bewaar de originele verpakking altijd. Gebruik het voor opslag en voor transport.

8.3 ONDERHOUD TIJDENS OPSLAG

Tijdens opslag hoeft er geen onderhoud te worden uitgevoerd. Elektrolyt en Neutralyt moeten op een koele en donkere plaats worden bewaard, beschermd tegen direct zonlicht.

9 VERWIJDEREN



Verwijderen van oude elektrische en elektronische apparatuur (van toepassing in de Europese Unie en andere Europese landen met gescheiden inzamelprogramma's)

Dit symbool, te vinden op uw product of op de verpakking, geeft aan dat dit product niet als huishoudelijk afval behandeld moet worden als u het wilt weggooien. In plaats daarvan moet het worden ingeleverd bij een geschikt inzamelpunt voor het recyclen van elektrische en elektronische apparatuur. Door ervoor te zorgen dat dit product op de juiste manier wordt verwijderd, helpt u mogelijk negatieve gevolgen voor het milieu en de volksgezondheid te voorkomen, die anders zouden kunnen worden veroorzaakt door onjuiste verwijdering van dit product. Het recyclen van materialen zal helpen om natuurlijke hulpbronnen te behouden. Neem voor meer informatie over de recycling van dit product contact op met uw plaatselijke gemeentekantoor, de afvalverwerkingservice of de winkel waar u dit product hebt gekocht.

9.1 PROCEDURE

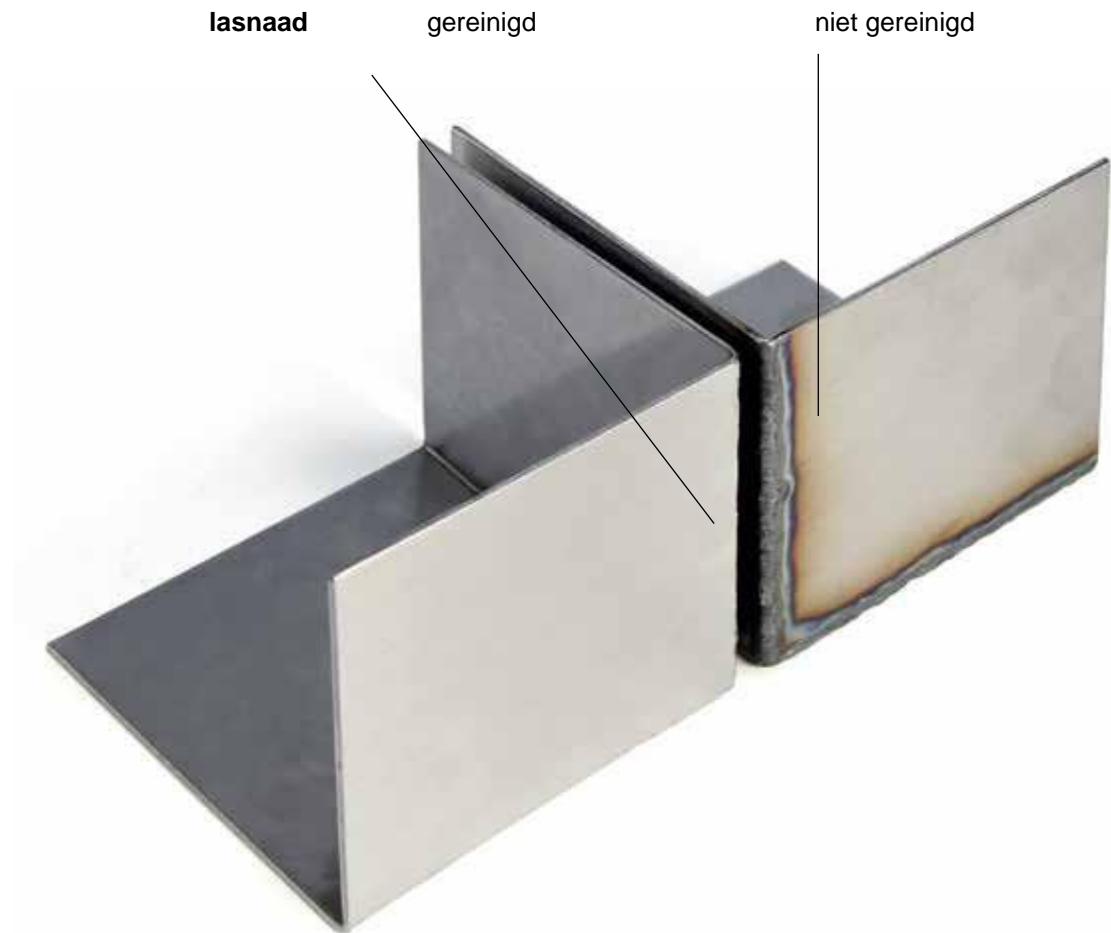
- Gebruik Neutralyt GN 2 om het spoelwater van de gereinigde werkstukken / producten tot pH7 te neutraliseren.
- Het PH7 neutraal water kan dan op de normale manier worden afgevoerd.
- Vilt gebruikt voor het reinigen en markeren bevatten metalen onderdelen en moeten als metaalafval worden afgevoerd.

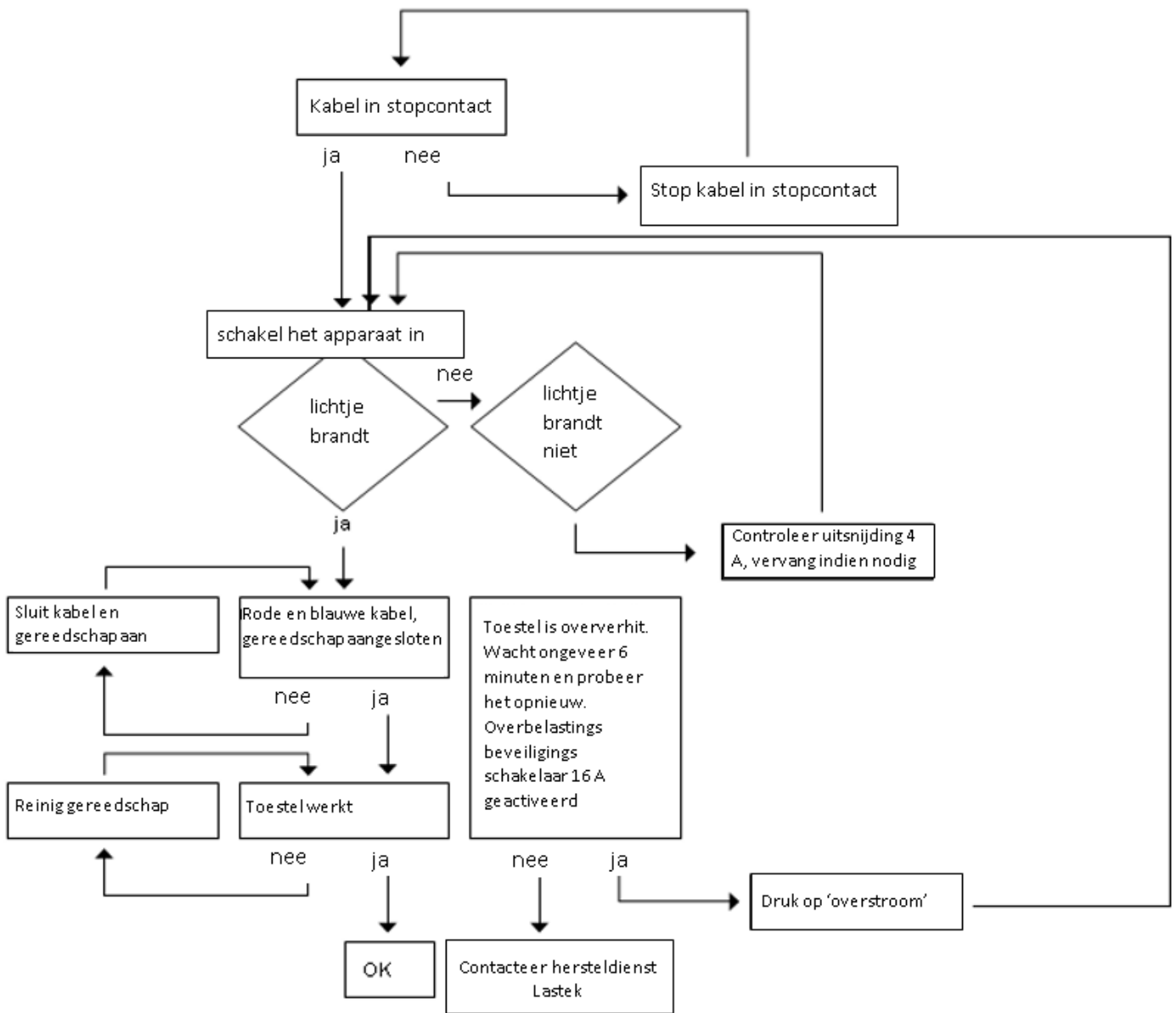
Elektronisch afval

Demonteer in componentonderdelen (transformatoren, moederborden, kabels, enz.) En voer deze af in overeenstemming met de plaatselijke voorschriften.

Materialen:

Metalen, niet-metalen, composieten en accessoires moeten op de juiste manier worden gesorteerd en verwijderd.





10 UW MENING IS BELANGRIJK VOOR ONS

We streven constant naar een kwaliteitsverbetering en zijn geïnteresseerd in uw mening over onze producten en bedieningsinstructies.

Gebruik dit formulier aub.

Klant :

Type toestel :

Serienummer :

Bel ons alstublieft terug op nummer :

Opmerkingen, suggesties :

Datum :

Naam :

Functie :



**CE-VERKLARING VAN OVEREENSTEMMING
CE-DECLARATION DE CONFORMITE**

LASTEK BELGIUM N.V.
Industriepark Wolfstee
Toekomstlaan 50
2200 Herentals

verklaart hiermede dat de volgende machine:
déclare par la présente que la machine suivante:

Lastek Recover

waarop deze verklaring betrekking heeft, met volgende richtlijnen/normen overeenstemt:
auxquels rapporte cette déclaration, est conforme aux directives / normes suivantes:

2004/108/ EC	EMC richtlijn Directive CEM
2006/95/EC	Laagspanningsrichtlijn Directive basse tension
EN 60204-1 :2011	Veiligheid van machines Sécurité des machines

Herentals, 13.08.2018

LASTEK BELGIUM N.V./S.A.



Luc Driesen
Technisch directeur
Directeur technique

VEILIGHEIDSINFORMATIEBLAD (MSDS)
(ED) 1907/2006, (EG)1272/2008, (EG)453/2010

1. IDENTIFICATIE VAN HET PRODUCT EN DE ONDERNEMING

1.1 Productinformatie:

Handelsnaam: Greinox Polish
Gebruik: elektrolyt voor elektrochemisch reinigen en plijsten

1.2 Leverancier/producent:

Naam: Lastek Belgium n.v.
Adres: Industriepark Wolfstee, Toekomstlaan 50 - 2200 Herentals
Telefoon: tel. 014/22.57.67 - fax. 014/22.32.91 - E-mail: info@lastek.be

1.3 Telefoon voor noodgevallen: 014/22.57.67

2. RISICO'S

Gevarenaanduidingen

H290 Kan bijtend zijn voor metalen
H314 Veroorzaakt ernstige brandwonden en oogletsel



GHS05

Veiligheidsaanbevelingen

P223 Contact met water vermijden in verband met heftige reactie
P280 Beschermende kledij gebruiken
P305+351+338 Bij contact met de ogen: voorzichtig afspoelen met water gedurende een aantal minuten, contactlenzen verwijderen.
P312 Bij onwel voelen onmiddellijk een ANTIGIFCENTRUM of een arts raadplegen.

3. SAMENSTELLING EN INFORMATIE OVER DE BESTANDDELEN

Waterige oplossing van minerale zuren

Gevaarlijke bestanddelen:

CASnr.	Benaming	Wt%
7664-93-9	zwavelzuur	15

4. EERSTE HULP MAATREGELEN

Algemeen advies: Verontreinigde kleding onmiddellijk uittrekken en verwijderen. Zorgen voor grondige lichaamsreiniging.

Na inademen: Zorgen voor frisse lucht. Indien symptomen aanhouden, een arts raadplegen.

Huidcontact: Onmiddellijk grondig wassen met zeep en water. Deppen met polyethyleenglycol 400.

Oogcontact: Onmiddellijk met overvloedig water spoelen, minstens 10 minuten met geopend ooglid (contactlenzen verwijderen mits makkelijk mogelijk) en oogarts raadplegen.

Inname: Geen braken opwekken (gevaar voor perforatie). Mond spoelen. Laat slachtoffer veel water drinken (indien nodig meerdere liters). Onmiddellijk dokter bijroepen. Niet proberen te neutraliseren.

5. BRANDBESTRIJDINGSMATREGELEN

Geschikte blusmiddelen: Het product zelf is onbrandbaar; blusmaatregelen afstemmen op omgevingsbrand.

Niet te gebruiken blusmiddelen:

Gevaarlijke ontbindingsproducten: Bij brand kan zwaveldioxide (SO₂) vrijkomen, bij contact met metalen of metaallegingen kan zich waterstofgas vormen (explosiegevaar).

Speciale beschermingsmiddelen: Niet in gevarezone blijven zonder onafhankelijk ademhalingsapparaat

Aanvullende informatie: Gecontamineerd bluswater gescheiden verzamelen, niet in de riolering of waterlopen laten lopen. Bluswater niet in oppervlaktewater of grondwater laten dringen.

6. MAATREGELEN BIJ ACCIDENTEEL VRIJKOMEN VAN DE STOF OF HET PREPARAAT

Persoonlijke voorzorgsmaatregelen:	Dampen/aërosol niet inademen. Zorg voor frisse lucht in gesloten ruimtes. Draag geschikte beschermingskleding. Aanraking en contact met ogen, huid en kleding vermijden.
Milieuvoorzorgen:	Niet in afwateringskanalen, waterlopen en bodem laten lopen. Verontreinigd water tegenhouden en verwijderen in overeenstemming met de wetgeving.
Reinigingsmethode:	Opnemen in inert absorberend materiaal (b.v. zand, kiezelgur, zuurbindmiddel ...), rest met water wegspoelen.
Aanvullende informatie:	Neutraliseer met verdunde natriumhydroxide-oplossing of door het strooien van kalk, kalkzand of soda en onschadelijk maken.

7. HANTERING EN OPSLAG

Advies voor veilig hanteren:	Geen speciale voorzorgsmaatregelen bij correcte verwerking
Bescherming tegen brand en explosie:	Het product zelf is onbrandbaar
Opslagruimte en verpakking:	Chemicaliën- en zuurbestendige vloer. Uitsluitend gesloten in de oorspronkelijke verpakking bewaren
Verdere informatie:	Niet samen met basen opslaan
Aanvullende informatie:	Container goed gesloten houden

8. MAATREGELEN TER BEHEERSING VAN BLOOTSTELLING/PERSOONLIJKE BESCHERMING

Algemene industriële hygiëne maatregelen: tijdens het werk niet eten, drinken, roken en snuiven. Verontreinigde kleding onmiddellijk uittrekken. Handen wassen na werken met het product.

Grenswaarden:	(Belgische lijst KB 20.05.2011 – 2009/161/EG)	CAS-nr	grenswaarde
	zwavelzuur	7664-93-9	1 mg/m ³

Persoonlijke bescherming:	
ademhalingswegen:	Ademhalingsapparaat met filter, korte tijd filtertype Filter B, in geval dampen/aërosol gevormd worden
ogen:	Veiligheidsbril
huid:	Geschikte beschermende kleding
handen:	Handschoenen bestand tegen chemicaliën
	Bij volcontact: handschoenmateriaal: butylrubber, dikte 0.3 mm, doorbreektijd >480 min
	Bij spatcontact: handschoenmateriaal butylrubber, dikte 0.3 mm, doorbreektijd >480 min
	De te gebruiken beschermhandschoenen moeten beantwoorden aan de specificaties van de EG richtlijn 89/686/EG en de daaruit gevolgde norm EN374. De bovengenoemde doorbreektijden worden d.m.v. materiaaltesten met de aanbevolen handschoentypes volgens EN374 bepaald.
	Deze aanbeveling geldt enkel voor het in dit MSDS blad genoemde en door ons geleverde product voor het aangegeven gebruik. Bij oplossen in of mengen met andere bestanddelen of bij afwijkende voorwaarden zoals gesteld in EN 374 moet u zich wenden tot uw leverancier van CE-conforme handschoenen.

9. FYSISCHE EN CHEMISCHE EIGENSCHAPPEN

Fysische vorm:	vloeibaar	Explosiegrenzen:	
Geur:	praktisch reukloos	ondergrens:	nvt
Kleur:	helder, helgeel	bovengrens:	nvt
pH:	<1.0 (@ 20 °C)	Dampspanning:	nb
Kookpunt:	>100 °C	Relatieve dichtheid:	1.15+/- 0.02 g/cm ³ (@ 20 °C)
Smelpunt:	nvt	Wateroplosbaarheid:	volledig
vlampunt (methode):	nvt	Thermische ontbinding:	>180 °C

10. STABILITEIT EN REACTIVITEIT

Te vermijden omstandigheden:	Sterke verhitting
Te vermijden producten:	Sterk exotherme reactie met basen). Met volgende stoffen bestaat explosiegevaar en/of gevaar voor vorming van giftige gassen: heftige reacties mogelijk met: water, alkalimetalen, ammoniak, aardalkalimetalen, logen, zuren, Aardalkaliverbindingen, metalen, metaallegeringen, fosforoxide, fosforhydride, halogeen- en halogeenverbindingen, halogeenzuurstofverbindingen, permanganaten, nitraten, carbides, brandbare stoffen, organische oplosmiddelen, acetylide, nitril, nitride, organische nitrideverbindingen, aniline, peroxide, pikraat, lithiümsilicide.
Gevaarlijke ontledingsproducten:	Zwavel dioxide (SO ₂)
Supplementaire informatie:	Hygroscoop, werkt corroderend Niet compatibel met metalen, dierlijke / plantaardige weefsels Bij contact met metalen en metaallegeringen kan waterstofgas gevormd worden (explosiegevaar)

11. TOXICOLOGISCHE GEGEVENS

LD50 (inhalatief / rat): 510 mg/m³/ 2h (berekend op basis van de zuivere stof) (IUCLID)
met betrekking tot andere gevaarlijke producteigenschappen zijn geen verdere toxicologische gegevens beschikbaar.

Subacute tot chronische toxiciteit

Bakteriële mutageniteit Salmonella typhimurium: negatief. (berekend op basis van de zuivere stof) (IUCLID)
Niet vruchtbeschadigend bij dierpoeven (berekend op basis van de zuivere stof) (IUCLID)

Verdere toxicologische aanwijzingen

Te verwachten eigenschappen op basis van componenten van het preparaat:

- Na inademing van aërosolen: beschadiging van de betrokken slijmvliezen.
- Na huidcontact: ernstige brandwonden met de vorming van korsten
- Na oogcontact: brandwonden, beschadiging van het hoornvlies.
- Na inslikken: hevige pijn (gevaar voor perforatie), misselijkheid, braken en diarree.
- Na een latentieperiode van enkele weken eventueel vernauwing van de maaguitgang (pylorusstenose).

Aanvullende informatie: behandel het product met zorg, zoals gebruikelijk bij het omgaan met chemicaliën

12. ECOLOGISCHE GEGEVENS

Bioafbreekbaarheid: Methoden voor de bepaling van de biologische afbreekbaarheid zijn niet van toepassing op anorganische stoffen.
Partitionering: Verrijking in organismen niet te verwachten.
Ecotoxiciteit: Kwantitatieve gegevens over milieu-effecten van dit product zijn niet beschikbaar.

Verdere informatie over ecologie:

Voor zwavelzuur geldt: biologische effecten - schadelijke werking op:
In water levende organismen. Schadelijk effect ten gevolge van de pH-verschuiving, toxisch effect op vissen en algen. Zelfs verdund nog bijtend. Veroorzaakt geen biologische zuurstofvermindering. Gevaar voor drinkwater bij indringing van grote hoeveelheden in de bodem en / of waterlopen.
In waterzuiveringsinstallaties: neutralisatie mogelijk.
Daphnia toxiciteit: Daphnia magna EC₅₀: 29 mg/l/24 hr (berekend op basis van de zuivere stof)
Niet in drinkwatervoorraden, afvalwater of bodem laten indringen!

13. INSTRUCTIES VOOR VERWIJDERING

Niet gebruikte producten: Moet met inachtneming van de speciale voorschriften na voorbehandeling naar een hiervoor toegelaten speciale vuilstortplaats worden gebracht.
Afvalnummer 11 01 06 zuren, n.a.g. (niet anders geklasseerd)

Chemicaliën moeten worden afgevoerd in naleving van de voorschriften. Verpakkingen moet worden afgevoerd in overeenstemming met de plaatselijk geldende regelgeving. Mogelijke afwijkingen voor andere landen zijn hierin niet verwerkt.

Raadpleeg de bevoegde instantie (overheid of afvalverwerkingsbedrijf) voor informatie betreffende de verwijdering van gevaarlijk afval

14. INFORMATIE MET BETREKKING TOT HET VERVOER**Weg/trein ADR / RID**

UN 2796 zwavelzuur, 8, II

Binnenscheepvaart ADN / ADNR:

niet getest

Zeeschiptransport IMDG / GGVSea

UN 2796 zwavelzuur, 8, II

EmS: F-A, S-B

Luchtransport CAO / PAX

UN 2796 zwavelzuur, 8, II

De transportvoorschriften zijn vermeld zoals ze in Duitsland (GGVSE) toegepast worden.

15. WETTELIJK VERPLICHTE INFORMATIE

Gevarensymbolen Verordening (EG) Nr. 1272/2008 (GHS)

Gevarenaanduidingen

H290 Kan bijtend zijn voor metalen
 H314 Veroorzaakt ernstige brandwonden en oogletsel



GHS05

Veiligheidsaanbevelingen

P223 Contact met water vermijden i.m. heftige reactie
 P280 Beschermende kledij gebruiken
 P305+351+338 Bij contact met de ogen: voorzichtig afspoelen met water gedurende een aantal minuten, contactlenzen verwijderen.
 P312 Bij onwel voelen onmiddellijk een ANTIGIFCENTRUM of een arts raadplegen.

Opslagklasse VCI 8B

16. OVERIGE INFORMATIE

Deze informatie heeft alleen betrekking op het materiaal dat hierin wordt omschreven en is gebaseerd op de huidige kennis en ervaring die in ons bezit is, daar de gebruikscondities ons niet bekend zijn en buiten onze invloedssfeer liggen. Het product mag niet zonder schriftelijke toestemming voor een ander doel gebruikt worden dan beschreven onder rubriek 1.

Deze informatie mag niet worden opgevat als een garantie of aanduiding van kwaliteit van ons product. Het veiligheidsinformatieblad beschrijft het product met het oog op veiligheidseisen en is niet bedoeld als technische productinformatie.

Het is te allen tijde de verantwoording van de gebruiker om de nodige maatregelen te treffen met betrekking tot het voldoen aan het gestelde in de plaatselijke wetten en reglementen.

Naam: W. Goossens
 Datum: 16.11.2016

VEILIGHEIDSGEGEVENSBLAD (MSDS)
(EG)1907/2006, (EG)1272/2008, (EG)453/2010

1. IDENTIFICATIE VAN HET PRODUCT EN DE ONDERNEMING

1.1 Productinformatie

Handelsnaam: Neutralit GN 2
Gebruik: vloeistof voor het neutraliseren van elektrolytresten

1.2 Leverancier/producent:

Naam: Lastek Belgium n.v.
Adres: Industriepark Wolfstee, Toekomstlaan 50 - 2200 Herentals
Telefoon: tel. 014/22.57.67 - fax. 014/22.32.91 –E-mail: info@lastek.be

1.3 Telefoon voor noodgevallen: 014/22.57.67

2. RISICO'S

Voor mens en milieu: geen bijzondere gevaren bekend.

3. SAMENSTELLING EN INFORMATIE OVER DE BESTANDDELEN

Waterige oplossing met fosfaten en productspecifieke werkstoffen
Gevaarlijke stoffen: geen

CASnr.	Benaming	Wt%	symbool	R-zinnen
--------	----------	-----	---------	----------

4. EERSTE HULP MAATREGELEN

Algemeen: verontreinigde kleding uittrekken
Na inademen: zorgen voor frisse lucht, bij ongemakken arts opzoeken
Huidcontact: met veel water en zeep afwassen
Oogcontact: ogen onmiddellijk met veel water spoelen met geopend ooglid gedurende minstens 15 min. Oogarts consulteren.
Bij inslikken: braken opwekken. Mond spoelen en veel water drinken. Onmiddellijk arts bijkopen.

5. BRANDBESTRIJDINGSMAATREGELEN

Product is onbrandbaar. Blusmaatregelen op omgevingsbrand afstemmen.
Geschikte blusmiddelen: nvt
Uit veiligheidsoogpunt niet geschikt blusmiddel: nvt

6. MAATREGELEN BIJ ACCIDENTEEL VRIJKOMEN VAN DE STOF OF HET PREPARAAT

Persoonlijke voorzorgsmaatregelen: persoonlijke beschermingskleding dragen
Milieuvorzorgen: concentraat niet in riolen, waterlopen en aardbodem laten lopen
Reinigingsmethode: gemorst stof met vloeistofabsorberend materiaal opnemen. Gecontamineerd materiaal volgens de plaatselijk geldende regelgeving verwijderen.

7. HANTERING EN OPSLAG

Bij correct en passend gebruik geen bijzondere voorzorgen nodig
Hantering: persoonlijke beschermingsuitrusting dragen
Opslag: bussen gesloten bewaren. Beschermen tegen hitte en vorst.
Advies voor gemengde opslag: geen bijzondere maatregelen nodig.

8. MAATREGELEN TER BEHEERSING VAN BLOOTSTELLING/PERSOONLIJKE BESCHERMING

Technische maatregelen: geen verdere aanwijzingen (zie pt. 7)
Persoonlijke bescherming: algemene industriële hygiëne en beschermingsregels respecteren
niet eten, drinken, roken of snuiven tijdens gebruik.
Bij het einde van de werkzaamheden en bij pauzes de handen wassen.
Contact met de ogen vermijden.
Verwijderd houden van eet- en drinkwaren.
adembescherming: niet nodig
handbescherming: beschermingshandschoenen of handcrème
oogbescherming: veiligheidsbril
lichaamsbescherming: lichte beschermkleding

9. FYSISCHE EN CHEMISCHE EIGENSCHAPPEN

Fysische vorm:	vloeibaar	Explosiegrenzen:	
Geur:	typisch	ondergrens:	nvt
Kleur:	blauw	bovengrens:	nvt
pH (1%ig):	12 (@ 20 °C)	Dampspanning:	nvt
Kookpunt:	100 °C	Viscositeit (bij 40 °C):	nb
Smeltpunt:	nvt	Relatieve dichtheid:	1.028 g/cm ³ @ 20 °C
Vlampunt (methode):	nvt	Wateroplosbaarheid:	oplosbaar

10. STABILITEIT EN REACTIVITEIT

Te vermijden omstandigheden:	geen ontbinding bij correct en passend gebruik
Gevaarlijke reacties:	geen bekend
Gevaarlijke ontledingsproducten:	niet bekend

11. TOXICOLOGISCHE GEGEVENS

Geen toxicologische gegevens bekend.

12. ECOLOGISCHE GEGEVENS

Bij correcte afvoer van beperkte concentraties naar biologische zuiveringsinstallaties is geen verstoring van het actief slib te verwachten.

Watergevaarsklasse 1 (zelfindeling)

13. INSTRUCTIES VOOR VERWIJDERING

Niet samen met huishoudelijk afval verwijderen.

Afvalsleutel: 060307 (fosfaten en aanverwante vaste zouten)

Aanbeveling: lege bussen volgens de plaatselijk geldende regelgeving verwijderen.

Chemicaliën moeten afgevoerd worden in overeenstemming met de geldende regelgeving. Verpakkingen moeten afgevoerd worden volgens de landspecifiek geldende regelgeving voor verpakkingen. Raadpleeg de bevoegde instantie voor informatie betreffende de verwijdering van gevaarlijk afval.

14. INFORMATIE MET BETREKKING TOT HET VERVOER

Geen gevaarlijk goed volgens transportvoorschriften

UN-nr:

ADR/RID:

IMDG:

IA TA:

15. WETTELIJK VERPLICHTE INFORMATIE

Etikettering: niet kentekenplichtig

16. OVERIGE INFORMATIE

Deze informatie heeft alleen betrekking op het materiaal dat hierin wordt omschreven en is gebaseerd op de huidige kennis en ervaring die in ons bezit is, daar de gebruikscondities ons niet bekend zijn en buiten onze invloedssfeer liggen. Het product mag niet zonder schriftelijke toestemming voor een ander doel gebruikt worden dan beschreven onder rubriek 1.

Deze informatie mag niet worden opgevat als een garantie of aanduiding van kwaliteit van ons product. Het veiligheidsinformatieblad beschrijft het product met het oog op veiligheidseisen en is niet bedoeld als technische productinformatie.

Het is te allen tijde de verantwoordelijkheid van de gebruiker om de nodige maatregelen te treffen met betrekking tot het voldoen aan het gestelde in de plaatselijke wetten en reglementen.

VEILIGHEIDSGEGEVINGEN (MSDS)
(ED) 1907/2006, (EG)1272/2008, (EG)453/2010

1. IDENTIFICATIE VAN HET PRODUCT EN DE ONDERNEMING

1.1 Productinformatie

Handelsnaam: Elektrolyt GE 08
Gebruik: elektrolyt voor elektrochemisch beschrijven van metalen

1.2 Leverancier/producent:

Naam: Lastek Belgium n.v.
Adres: Industriepark Wolfstee, Toekomstlaan 50 - 2200 Herentals
Telefoon: tel. 014/22.57.67 - fax. 014/22.32.91 E-mail: info@lastek.be

1.3 Telefoon voor noodgevallen: 014/22.57.67

2. SAMENSTELLING EN INFORMATIE OVER DE BESTANDDELEN

Waterige oplossing van mineraalzout complexvormer, bevat natriumnitraat

3. RISICO'S

Tijdens het elektrochemisch proces kunnen elektrolytdampen gevormd worden

4. EERSTE HULP MAATREGELEN

Algemeen: geen bijzondere maatregelen vereist
Na inademen: zorgen voor frisse lucht. Bij ongemakken door dokter laten behandelen. (Tijdens het gebruik zorgen voor aanvoer van frisse lucht)
Huidcontact: in het algemeen niet bijtend op de huid. Met overvloedig water afwassen. Verontreinigde kleding uittrekken
Oogcontact: met geopend ooglid meerdere minuten met stromend water spoelen (contactlenzen verwijderen mits makkelijk mogelijk) en oogarts raadplegen..

5. BRANDBESTRIJDINGSMAATREGELEN

Geschikte blusmiddelen: Het product zelf is onbrandbaar; blusvoorzorgen op omgevingsbrand afstemmen
Niet te gebruiken blus middelen:
Aanvullende informatie: bij brand vorming van gevaarlijke dampen mogelijk: nitreuze dampen
Bluswater niet in oppervlaktewater laten lopen

6. MAATREGELEN BIJ ACCIDENTEEL VRIJKOMEN VAN DE STOF OF HET PREPARAAT

Persoonlijke voorzorgsmaatregelen: nvt
Milieuvorzorgen: gemorste stof met vloeistofabsorberend materiaal (zand, universele binder) opnemen.
Niet gebruiken: zuren, ammoniumhoudende en brandbare bindmiddelen.
Reinigingsmethode: mechanisch opnemen. Niet in riool en natuurlijke wateren laten lopen.
Er komen geen gevaarlijke stoffen vrij.

7. HANTERING EN OPSLAG

Hantering: geen bijzondere voorzorgen te treffen
Opslag: donker en koel bewaren
Verdere informatie: geen bijzondere maatregelen nodig.

8. MAATREGELEN TER BEHEERSING VAN BLOOTSTELLING/PERSOONLIJKE BESCHERMING

Technische maatregelen: zie pt 7
Persoonlijke bescherming: algemene industriële hygiëne en beschermingsregels respecteren. Contact met ogen vermijden.
Verontreinigde kleding uittrekken.
ademhaling: zorgen voor voldoende frisse lucht op de werkplaats
ogen: veiligheidsbril aanbevolen bij overgieten
handen: handschoenen of handcrème
lichaam: lichte beschermingskledij
Algemene bescherming en hygiëne maatregelen: Contact met ogen vermijden. Verwijderd houden van eet- en drinkwaren. Handen wassen voor werkpauses en bij einde van werkzaamheden.

9. FYSISCHE EN CHEMISCHE EIGENSCHAPPEN

Fysische vorm:	vloeibaar	Explosiegrenzen:	
Geur:	reukloos	ondergrens:	nvt
Kleur:	kleurloos	bovengrens:	nvt
pH:	ca. 7 (20°C)	Dampspanning:	nb
Kookpunt:	nb	Relatieve dichtheid:	nb
Smeltpunt:	nvt	Wateroplosbaarheid:	volledig
Vlampunt (methode):	nvt		

10. STABILITEIT EN REACTIVITEIT

Gevaarlijke reacties: geen gevaarlijke reacties bekend
 Gevaarlijke ontledingsproducten: nitreuze dampen

11. TOXICOLOGISCHE GEGEVENS

Voor de zuivere stof natriumnitraat: irriterend na huidcontact. Irriterend na oogcontact. Na resorptie: gevaar op vorming van methaemoglobine. LD50 (oraal rat): 3430 mg/kg

Huid: niet irriterend
 Ogen: gering prikkelend
 Sensibilisering: geen bekend

Bij zorgvuldig en passend gebruik zijn geen gezondheidsschadelijke werkingen te verwachten. De stof is niet meldingsplichtig volgens de huidig geldende EEG-IJst

12. ECOLOGISCHE GEGEVENS

In het algemeen zwak gevaarlijk voor natuurlijke waters.

Voor zuiver Natriumnitraat:

Biologische effecten: visticiteit: onchorhynchus mykiss LC50: 4650 mg/l/96h; Lepomis macrochirus LC50: 12000 mg/l/96h
 watervlooiëntoxiciteit: Daphnia magna EC50: 3581 mg/l/48h
 gevaar voor drinkwater: giftige werking op vissen

Niet in water of rioolwater laten lopen.

Gedrag in klaarinstallaties: Bij correcte aanvoer van geringe concentraties in biologische klaarinstallaties is geen verstoring van het levend slib te verwachten.

Algemene aanwijzing: nitraten kunnen tot eutrofie van water leiden, daarom niet in grote hoeveelheden in water of rioolwater laten lopen.

13. INSTRUCTIES VOOR VERWIJDERING

Chemicaliën, die als reststoffen gevormd worden zijn in de regel bijzondere afvalstoffen. Ze moeten verwijderd worden volgens de plaatselijk geldende regelgeving.

14. INFORMATIE MET BETREKKING TOT HET VERVOER

Geen gevaarlijk goed volgens transportvoorschriften

UN-nr: IMDG:
 ADR/RID: IATA:

15. WETTELIJK VERPLICHTE INFORMATIE

Etiketgeving: niet kenteken plichtig

16. OVERIGE INFORMATIE

Deze informatie heeft alleen betrekking op het materiaal dat hierin wordt omschreven en is gebaseerd op de huidige kennis en ervaring die in ons bezit is, daar de gebruikscondities ons niet bekend zijn en buiten onze invloedssfeer liggen. Het product mag niet zonder schriftelijke toestemming voor een ander doel gebruikt worden dan beschreven onder rubriek 1.

Deze informatie mag niet worden opgevat als een garantie of aanduiding van kwaliteit van ons product. Het veiligheidsinformatieblad beschrijft het product met het oog op veiligheidseisen en is niet bedoeld als technische productinformatie.

Het is te allen tijde de verantwoordelijkheid van de gebruiker om de nodige maatregelen te treffen met betrekking tot het voldoen aan het gestelde in de plaatselijke wetten en reglementen.

LASTEK BELGIUM

Toekomstlaan 50
B 2200 Herentals
T +32 (0)14/22 57 67
F +32 (0)14/22 32 91
info@lastek.be
www.lastek.be

LASTEK NEDERLAND

Ambachtsweg 2
4128 LC Lexmond
Postbus 4
4128 ZV Lexmond
T +31 347 341560
info@lastek.nl
www.lastek.nl

